



## Statistische Berichte

Kennziffer  
H II 1 m  
1/2013

# Binnenschifffahrt in Bayern im Januar 2013





Alle Veröffentlichungen im Internet unter  
**[www.statistik.bayern.de/veroeffentlichungen](http://www.statistik.bayern.de/veroeffentlichungen)**

Diesen Code einfach mit der entsprechenden App scannen, um zum angegebenen Link zu gelangen.

#### **Kostenlos**

ist der Download von allen Statistischen Berichten (meist PDF- und Excel-Format) sowie von „Bayern Daten“ und „Statistik kommunal“ (Informationelle Grundversorgung).

#### **Newsletter-Service**

Für Themenbereich/e anmelden. Information über Neuerscheinung/en wird per E-Mail aktuell übermittelt.

#### **Kostenpflichtig**

sind die links genannten Veröffentlichungen in gedruckter Form sowie die Druck- und Dateiausgaben (auch auf Datenträger) aller anderen Veröffentlichungen. Bestellung direkt im Internet oder beim Vertrieb, per E-Mail oder Fax.

## **Impressum**

#### **Statistische Berichte**

bieten in tabellarischer Form neuestes Zahlenmaterial der jeweiligen Erhebung. Dieses wird, soweit erforderlich, methodisch erläutert und kurz kommentiert.

#### **Herausgeber, Druck und Vertrieb**

Bayerisches Landesamt für  
Statistik und Datenverarbeitung  
St.-Martin-Str. 47  
81541 München

#### **Vertrieb**

E-Mail [vertrieb@statistik.bayern.de](mailto:vertrieb@statistik.bayern.de)  
Telefon 089 2119-3205  
Telefax 089 2119-3457  
Internet [www.statistik.bayern.de/veroeffentlichungen](http://www.statistik.bayern.de/veroeffentlichungen)

#### **Auskunftsdienst**

E-Mail [info@statistik.bayern.de](mailto:info@statistik.bayern.de)  
Telefon 089 2119-3218  
Telefax 089 2119-3580

#### **© Bayerisches Landesamt für Statistik und Datenverarbeitung, München 2013**

Alle Veröffentlichungen oder Daten sind Werke im Sinne von § 2 Urheberrechtsgesetz. Die Verwendung, Vervielfältigung und/oder Verbreitung von Veröffentlichungen oder Daten gleich welchen Mediums (Print, Datenträger, Datei etc.) – auch auszugsweise – ist nur mit Quellenangabe gestattet. Sie bedarf der vorherigen Genehmigung bei Nutzung für gewerbliche Zwecke, bei entgeltlicher Verbreitung oder bei Weitergabe an Dritte sowie bei Weiterverbreitung über elektronische Systeme und/oder Datenträger. Sofern in den Produkten auf das Vorhandensein von Copyrightrechten Dritter hingewiesen wird, sind die in deren Produkten ausgewiesenen Copyrightbestimmungen zu wahren. Alle übrigen Rechte bleiben vorbehalten.

## **Zeichenerklärung**

- 0 mehr als nichts, aber weniger als die Hälfte der kleinsten in der Tabelle nachgewiesenen Einheit
- nichts vorhanden oder keine Veränderung
- / keine Angabe, da Zahl nicht sicher genug
- Zahlenwert unbekannt, geheimzuhalten oder nicht rechenbar
- ... Angabe fällt später an
- x Tabellenfach gesperrt, da Aussage nicht sinnvoll
- ( ) Nachweis unter dem Vorbehalt, dass der Zahlenwert erhebliche Fehler aufweisen kann
- p vorläufiges Ergebnis
- r berichtigtes Ergebnis
- s geschätztes Ergebnis
- D Durchschnitt
- ≙ entspricht

## **Auf- und Abrundungen**

Im Allgemeinen ist ohne Rücksicht auf die Endsummen auf- bzw. abgerundet worden. Deshalb können sich bei der Summierung von Einzelangaben geringfügige Abweichungen zu den ausgewiesenen Endsummen ergeben. Bei der Aufgliederung der Gesamtheit in Prozent kann die Summe der Einzelwerte wegen Rundens vom Wert 100 % abweichen. Eine Abstimmung auf 100 % erfolgt im Allgemeinen nicht.

# Inhaltsverzeichnis

<b>Vorbemerkungen .....</b>	<b>4</b>
 <b>Abbildungen und Tabellen</b>	
Abb. 1 Güterumschlag der Binnenschifffahrt in Bayern seit 2011 nach Monaten .....	5
Abb. 2 Güterumschlag der Binnenschifffahrt in Bayern im Januar 2013 nach Güterabteilungen .....	5
1. Die Entwicklung des Güterumschlags nach Verkehrsgebieten und ausgewählten Häfen in Bayern seit 2003 .....	6
2. Güterumschlag nach Verkehrsgebieten und ausgewählten Häfen in Bayern im Januar 2013 .....	7
3. Güterumschlag nach Güterabteilungen in Bayern im Januar 2013 .....	8
4. Schiffsverkehr, Güterempfang und Güterversand nach Verkehrsgebieten und ausgewählten Häfen in Bayern im Januar 2013 .....	10
5. Güterempfang und Güterversand nach Verkehrsgebieten, ausgewählten Häfen und Güterabteilungen in Bayern im Januar 2013 .....	11

## Vorbemerkungen

### Rechtsgrundlage

Die monatliche Erhebung wird durchgeführt aufgrund Abschnitt 2, § 3 des Gesetzes über die Statistik der See- und Binnenschifffahrt, des Güterkraftverkehrs, des Luftverkehrs sowie des Schienenverkehrs und des gewerblichen Straßenpersonenverkehrs (Verkehrstatistikgesetz – VerkStatG) in der Fassung der Bekanntmachung vom 20. Februar 2004 (BGBl. I S. 318), zuletzt geändert durch Artikel 2 des Gesetzes vom 6. November 2008 (BGBl. I S. 2162) in Verbindung mit dem Gesetz über die Statistik für Bundeszwecke (Bundesstatistikgesetz - BStatG) vom 22. Januar 1987 (BGBl. I S. 462, 565), zuletzt geändert durch Artikel 3 des Gesetzes vom 7. September 2007 (BGBl. I S. 2246).

### Erhebungsmerkmale

Die Statistik erfasst in den Häfen und an sonstigen Lösch- und Ladeplätzen die Ankunft und den Abgang von Schiffen einschließlich Schiffsmerkmale (Flagge, Tragfähigkeit, Schiffsgattung) sowie die von ihnen ein- und/oder ausgeladenen Güter und Containermerkmale (Gutart, Gefahrgut, Menge in Tonnen, Containerart, Anzahl der Container, Ladungsart).

### Anschreibepflicht

Angeschrieben werden alle Schiffe, die dem Güterverkehr dienen.

Ausgenommen sind/ist:

- Schiffe, die ausschließlich als Schlepp- oder Schubkraft eingesetzt werden;
- Ankunft bzw. Abgang von Schiffen in Häfen, die lediglich als Schutz- und Sicherheitshafen angelaufen werden;
- Leichterungen im Sinne von Güterausladungen aus einem Schiff oder Güterumladungen von einem Schiff auf ein anderes auf freier Strecke zur Verringerung des Tiefgangs des ausladenden Schiffes;
- Schiffe zum Zwecke des Fischfangs, zu Baggerarbeiten oder Wasserbauten (Fahrten von Bagger Schiffen, die Baggergut führen, das Gegenstand des Handels ist, sind jedoch anschreibepflichtig);
- Fahrgastschiffe mit und ohne Güterladung;
- der Fährverkehr;
- der Verkehr zur Versorgung der Schiffe;
- der Ortsverkehr (das ist der Verkehr von Schiffen und Gütern zwischen den Häfen, Lade- und Löschstellen derselben politischen Gemeinde).

### Güterumschlag und Gütersystematik

Der Güterumschlag ergibt sich aus den Meldungen der Schiffs- sowie der Frachtführer oder Verfrachter über die Aus- und Einladungen der in den bayerischen Häfen angekommenen und abgegangenen Schiffe. Die Art der beförderten Güter wurde bis zum Jahr 2010 nach dem "Güterverzeichnis für die Verkehrstatistik" (NST/R), Ausgabe 1969 dargestellt.

Ab dem Berichtsjahr 2011 wurde die Gütersystematik NST-2007 eingeführt, die sich an der Güterklassifikation der Wirtschaftszweige orientiert und Vergleiche mit den Produktionsstatistiken ermöglicht. Die in diesem Bericht ausgewiesene NST-2007 enthält insgesamt 20 Güterabteilungen und basiert auf der CPA (Classification of products by activity).

Zur europäischen Vereinheitlichung werden die Eigengewichte der leeren Container der NST 2007-Gruppe 161 zugeordnet und das Eigengewicht der beladenen Container der Gütergruppe des überwiegenden Containerinhalts.

### Hauptverkehrsbeziehungen

Der regionalen Abgrenzung der Binnenschifffahrt liegen das "Verzeichnis der Verkehrsbezirke und Häfen", Ausgabe 1995 sowie das "Verzeichnis deutscher und ausländischer Häfen", gültig für Berichtsperioden ab Januar 1995, zugrunde.

### Methodischer Hinweis

Gelegentlich auftretende Differenzen in den Summen sind auf das Runden der Containergewichte zurückzuführen. Abweichungen zwischen den Ergebnissen einzelner Häfen sind, bedingt durch unterschiedliche Berechnungen der Containergewichte, möglich.

### Abkürzungen

E = Empfang V = Versand t = Tonnen MD = Monatsdurchschnitt

Abb. 1

**Güterumschlag der Binnenschifffahrt in Bayern seit 2011 nach Monaten**

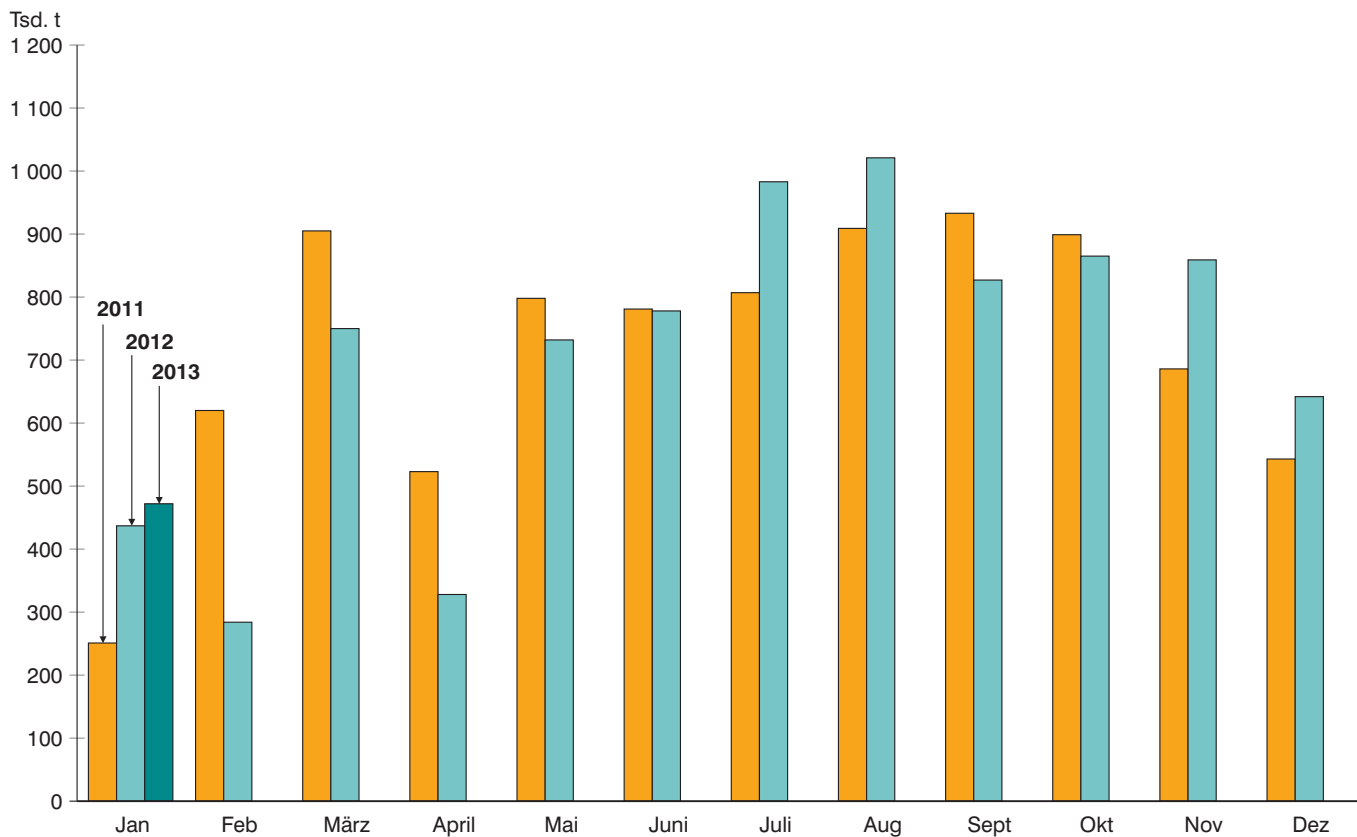
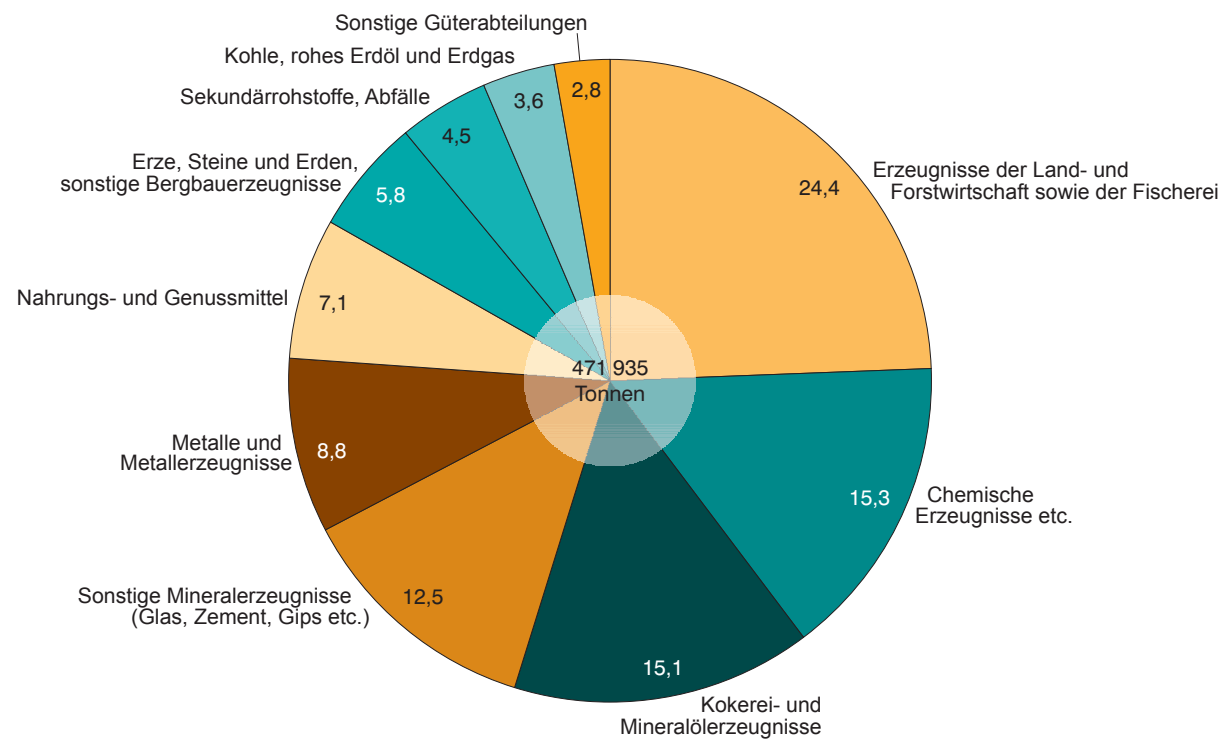


Abb. 2

**Güterumschlag der Binnenschifffahrt in Bayern im Januar 2013 nach Güterabteilungen in Prozent**



### 1. Die Entwicklung des Güterumschlags nach Verkehrsgebieten und ausgewählten Häfen in Bayern seit 2003

Jahr — Monat	Nürnberg	Bamberg	Schweinfurt	Würzburg	Karlstadt	Lengfurt	Aschaffenburg	Kelheim	Regensburg	Straubing-Sand	Deggendorf	Passau <sup>1)</sup>	Maingebiet	Donau- gebiet	Bayern ins- gesamt
	1 000 Tonnen														
2003 .....	447	441	488	410	225	399	771	628	3 194	242	320	253	4 934	4 820	<b>9 755</b>
MD .....	37	37	41	34	19	33	64	52	266	20	27	21	411	402	<b>813</b>
2004 .....	523	443	495	369	444	341	794	648	3 462	305	411	327	5 180	5 370	<b>10 550</b>
MD .....	44	37	41	31	37	28	66	54	288	25	34	27	432	448	<b>879</b>
2005 .....	579	450	434	396	447	449	859	651	3 470	373	416	328	5 065	5 481	<b>10 546</b>
MD .....	48	38	36	33	37	37	72	54	289	31	35	27	422	457	<b>879</b>
2006 .....	527	358	402	407	584	635	949	683	2 403	277	417	380	5 924	4 420	<b>10 344</b>
MD .....	44	30	34	34	49	53	79	57	200	23	35	32	494	368	<b>862</b>
2007 .....	454	362	320	349	579	677	809	657	2 278	282	474	312	5 709	4 194	<b>9 903</b>
MD .....	38	30	27	29	48	56	67	55	190	23	39	26	476	350	<b>825</b>
2008 .....	517	338	343	384	449	558	911	619	2 505	428	430	346	5 498	4 438	<b>9 936</b>
MD .....	43	28	29	32	37	46	76	52	209	36	36	29	458	370	<b>828</b>
2009 .....	441	385	357	343	218	434	815	446	1 873	493	299	396	4 843	3 626	<b>8 468</b>
MD .....	37	32	30	29	18	36	68	37	156	41	25	33	404	302	<b>706</b>
2010 .....	481	400	387	429	356	405	860	519	1 642	611	404	323	5 327	3 651	<b>8 979</b>
MD .....	40	33	32	36	30	34	72	43	137	51	34	27	444	304	<b>748</b>
2011 .....	448	296	331	293	399	502	872	451	1 495	637	376	346	5 276	3 380	<b>8 656</b>
MD .....	37	25	28	24	33	42	73	38	125	53	31	29	440	282	<b>721</b>
2012 .....	464	306	358	311	372	547	889	459	1 563	472	298	390	5 182	3 326	<b>8 508</b>
MD .....	39	25	30	26	31	46	74	38	130	39	25	33	432	277	<b>709</b>
<b>2012</b>															
Januar ...	28	16	18	25	23	41	64	29	57	53	22	10	262	175	<b>437</b>
Februar ..	14	15	17	12	15	25	68	19	36	13	9	7	196	88	<b>284</b>
März .....	71	38	31	28	36	55	79	55	100	41	32	30	472	278	<b>750</b>
April .....	15	10	11	6	14	13	27	12	70	12	20	12	198	131	<b>328</b>
Mai .....	51	20	32	20	52	62	64	47	140	33	22	32	438	295	<b>732</b>
Juni .....	40	22	32	35	40	60	82	43	116	36	27	28	521	258	<b>778</b>
Juli .....	40	30	41	22	37	46	84	35	201	54	27	72	575	408	<b>983</b>
August ...	28	46	31	40	36	46	54	58	293	32	28	82	512	509	<b>1 021</b>
Sept. ....	52	27	34	21	33	50	67	33	154	43	39	42	504	323	<b>827</b>
Oktober .	46	29	40	24	37	61	74	50	160	57	30	32	520	345	<b>865</b>
Nov. ....	44	30	39	49	33	49	80	37	139	53	24	28	564	295	<b>859</b>
Dez. ....	35	23	33	29	17	38	146	41	96	45	18	15	420	222	<b>642</b>
<b>2013</b>															
Januar ...	35	29	26	21	19	40	54	25	95	41	28	11	260	212	<b>472</b>
Februar ..															
März .....															
April .....															
Mai .....															
Juni .....															
Juli .....															
August ...															
Sept. ....															
Oktober .															
Nov. ....															
Dez. ....															

<sup>1)</sup> Ab Juli 2008 einschließlich Passau-Schalding.

## 2. Güterumschlag nach Verkehrsgebieten und ausgewählten Häfen in Bayern im Januar 2013

Verkehrs- gebiet — Hafen	Januar 2012	Dezember 2012	Januar 2013	Januar - Januar 2012	Januar - Januar 2013	Veränderung		
						Januar 2013 gegenüber		Januar - Januar 2013 gegenüber Januar - Januar 2012
						Jan.2012	Dez.2012	
Tonnen						%		
<b>Maingebiet</b>								
Nürnberg.....	28 464	35 146	35 106	28 464	35 106	23,3	-0,1	23,3
Bamberg.....	15 992	23 148	29 264	15 992	29 264	83,0	26,4	83,0
Schweinfurt.....	17 509	32 759	25 620	17 509	25 620	46,3	-21,8	46,3
Würzburg.....	25 243	29 052	20 558	25 243	20 558	-18,6	-29,2	-18,6
Karlstadt.....	22 913	17 325	19 423	22 913	19 423	-15,2	12,1	-15,2
Lengfurt.....	41 398	38 347	40 145	41 398	40 145	-3,0	4,7	-3,0
Aschaffenburg.....	63 826	146 127 <sup>1)</sup>	54 442	63 826	54 442	-14,7	-62,7	-14,7
übr. Häfen.....	46 982	98 341	34 983	46 982	34 983	-25,5	-64,4	-25,5
<b>zusammen</b>	<b>262 327</b>	<b>420 245</b>	<b>259 541</b>	<b>262 327</b>	<b>259 541</b>	<b>-1,1</b>	<b>-38,2</b>	<b>-1,1</b>
<b>Donaugebiet</b>								
Kelheim.....	28 880	40 710	25 227	28 880	25 227	-12,6	-38,0	-12,6
Regensburg.....	57 103	96 090	95 271	57 103	95 271	66,8	-0,9	66,8
Straubing-Sand.....	52 822	45 242	40 957	52 822	40 957	-22,5	-9,5	-22,5
Deggendorf.....	22 015	17 644	27 886	22 015	27 886	26,7	58,0	26,7
Passau.....	9 615	15 204	11 324	9 615	11 324	17,8	-25,5	17,8
übr. Häfen.....	4 415	7 150	11 729	4 415	11 729	165,7	64,0	165,7
<b>zusammen</b>	<b>174 850</b>	<b>222 040</b>	<b>212 394</b>	<b>174 850</b>	<b>212 394</b>	<b>21,5</b>	<b>-4,3</b>	<b>21,5</b>
<b>Bayern</b>								
<b>insgesamt.....</b>	<b>437 177</b>	<b>642 285</b>	<b>471 935</b>	<b>437 177</b>	<b>471 935</b>	<b>8,0</b>	<b>-26,5</b>	<b>8,0</b>
davon:								
Empfang.....	303 741	430 698	303 281	303 741	303 281	-0,2	-29,6	-0,2
Versand.....	133 436	211 587	168 654	133 436	168 654	26,4	-20,3	26,4
nachrichtlich:								
Main-Donau-Kanal....	58 359	77 609	81 756	58 359	81 756	40,1	5,3	40,1

1) Einschließlich Nachmeldungen im Jahr 2012.

### 3. Güterumschlag nach Güterabteilungen in Bayern im Januar 2013

Güterabteilung Bezeichnung	Januar 2012	Dezember 2012	Januar 2013	Januar - Januar 2012	Januar - Januar 2013	Veränderung		
						Januar 2013 gegenüber		Januar - Januar 2013 gegenüber Januar - Januar 2012
						Jan.2012	Dez.2012	
Tonnen						%		
01 Landwirtsch. u. verwandte Erzeugnisse .....	82 309	156 813	115 124	82 309	115 124	39,9	-26,6	39,9
02 Kohle, rohes Erdöl und Erdgas .....	30 190	21 787	17 153	30 190	17 153	-43,2	-21,3	-43,2
03 Erze, Steine und Erden, sonst. Bergbauernz. ....	48 720	80 746	27 399	48 720	27 399	-43,8	-66,1	-43,8
04 Nahrungs- und Genussmittel .....	47 137	52 829	33 500	47 137	33 500	-28,9	-36,6	-28,9
05 Textilien, Bekleidung, Leder u. Lederwaren .....	-	-	-	-	-	-	-	-
06 Holzwaren, Papier, Pappe Druckerzeugnisse .....	9 691	11 713	8 823	9 691	8 823	-9,0	-24,7	-9,0
07 Kokerei- und Mineralöl- erzeugnisse .....	36 424	152 513	71 187	36 424	71 187	95,4	-53,3	95,4
08 Chemische Erzeugnisse und Chemiefasern etc. ....	58 673	72 315	72 315	58 673	72 315	23,3	0,0	23,3
09 Sonstige Mineralerzeugn., Glas, Zement, Gips etc. ...	55 953	36 830	59 068	55 953	59 068	5,6	60,4	5,6
10 Metalle und Metallerzeug- nisse .....	37 388	19 481	41 547	37 388	41 547	11,1	113,3	11,1



**Noch: 3. Güterumschlag nach Güterabteilungen in Bayern  
im Januar 2013**

Güterabteilung Bezeichnung	Januar 2012	Dezember 2012	Januar 2013	Januar - Januar 2012	Januar - Januar 2013	Veränderung		
						Januar 2013 gegenüber		Januar - Januar 2013 gegenüber Januar - Januar 2012
						Jan.2012	Dez.2012	
Tonnen						%		
11 Maschinen und Ausrüst., Haushaltsgeräte etc. ....	1 200	2 214	1 855	1 200	1 855	54,6	-16,2	54,6
12 Fahrzeuge .....	3 752	1 577	1 382	3 752	1 382	-63,2	-12,4	-63,2
13 Möbel, Schmuck, Musik- instrumente, Sportger. ....	-	-	-	-	-	-	-	-
14 Sekundärrohstoffe, Abfälle .....	25 519	32 889	21 471	25 519	21 471	-15,9	-34,7	-15,9
15 Post, Pakete .....	-	-	-	-	-	-	-	-
16 Geräte und Material für die Güterbeförderung .....	-	-	566	-	566	x	x	x
17 Umzugsgut u. sonst. nichtmarktbest. Güter .....	-	-	-	-	-	-	-	-
18 Sammelgut .....	-	-	-	-	-	-	-	-
19 Nicht identifizierbare Güter .....	221	578	545	221	545	146,6	-5,7	146,6
20 Sonstige Güter a.n.g. ....	-	-	-	-	-	-	-	-
<b>Insgesamt</b>	<b>437 177</b>	<b>642 285</b>	<b>471 935</b>	<b>437 177</b>	<b>471 935</b>	<b>8,0</b>	<b>-26,5</b>	<b>8,0</b>

#### 4. Schiffsverkehr, Gütereingang und Güterversand nach Verkehrsgebieten und ausgewählten Häfen in Bayern im Januar 2013

Verkehrs- gebiet ----- Hafen	an bzw. ab	Güterschiffe insgesamt					darunter Güterschiffe mit eigener Triebkraft				
		beladen		unbeladen <sup>1)</sup>		Empfang bzw. Versand in Tonnen	beladen		unbeladen <sup>1)</sup>		Empfang bzw. Versand in Tonnen
		An- zahl	Tragfä- higkeit in Tonnen	An- zahl	Tragfä- higkeit in Tonnen		An- zahl	Tragfä- higkeit in Tonnen	An- zahl	Tragfä- higkeit in Tonnen	
<b>Maingebiet</b>											
Nürnberg .....	an	27	54 127	8	17 172	24 446	25	51 215	8	17 172	23 909
	ab	10	19 836	18	39 740	10 660	10	19 836	18	39 740	10 660
Bamberg .....	an	16	28 205	9	11 375	15 679	13	23 190	9	11 375	13 175
	ab	15	20 459	11	19 511	13 585	14	18 940	9	16 015	12 585
Schweinfurt .....	an	15	34 502	5	10 459	19 196	15	34 502	5	10 459	19 196
	ab	5	10 459	15	34 502	6 424	5	10 459	15	34 502	6 424
Würzburg .....	an	17	24 198	5	7 707	16 095	16	22 198	5	7 707	14 802
	ab	5	7 707	16	22 198	4 463	5	7 707	16	22 198	4 463
Karlstadt .....	an	1	1 303	9	20 553	1 293	1	1 303	9	20 553	1 293
	ab	10	21 856	-	-	18 130	10	21 856	-	-	18 130
Lengfurt .....	an	2	5 300	18	36 144	4 652	2	5 300	18	36 144	4 652
	ab	18	36 144	2	5 300	35 493	18	36 144	2	5 300	35 493
Aschaffenburg .....	an	32	77 311	7	11 043	48 501	31	74 763	7	11 043	46 654
	ab	7	11 043	32	77 311	5 941	7	11 043	31	74 763	5 941
übrige Häfen .....	an	21	33 556	15	33 458	22 085	21	33 556	14	30 672	22 085
	ab	19	39 273	18	28 179	12 898	18	36 487	18	28 179	12 743
<b>zusammen .....</b>	<b>an</b>	<b>131</b>	<b>258 502</b>	<b>76</b>	<b>147 911</b>	<b>151 947</b>	<b>124</b>	<b>246 027</b>	<b>75</b>	<b>145 125</b>	<b>145 766</b>
	<b>ab</b>	<b>89</b>	<b>166 777</b>	<b>112</b>	<b>226 741</b>	<b>107 594</b>	<b>87</b>	<b>162 472</b>	<b>109</b>	<b>220 697</b>	<b>106 439</b>
	<b>zus.</b>	<b>220</b>	<b>425 279</b>	<b>188</b>	<b>374 652</b>	<b>259 541</b>	<b>211</b>	<b>408 499</b>	<b>184</b>	<b>365 822</b>	<b>252 205</b>
<b>Donaugebiet</b>											
Kelheim .....	an	28	44 221	2	4 239	21 835	25	39 076	2	4 239	19 522
	ab	5	6 579	25	41 881	3 392	5	6 579	22	36 736	3 392
Regensburg .....	an	71	120 751	21	36 098	65 224	61	106 328	20	33 993	59 234
	ab	32	56 421	62	104 085	30 047	29	49 532	53	91 035	29 032
Straubing-Sand ...	an	32	49 422	9	14 481	29 031	31	47 707	9	14 481	28 698
	ab	13	19 983	28	44 325	11 926	13	19 983	27	42 610	11 926
Deggendorf .....	an	31	53 495	10	15 065	25 535	24	39 637	8	11 865	18 838
	ab	12	17 001	24	42 986	2 351	10	13 801	17	29 128	2 221
Passau .....	an	9	15 829	4	7 369	7 253	4	7 210	4	7 369	2 194
	ab	4	7 369	7	12 826	4 071	4	7 369	3	5 966	4 071
übrige Häfen .....	an	2	3 809	9	15 473	2 456	2	3 809	7	12 045	2 456
	ab	9	15 473	1	2 055	9 273	7	12 045	1	2 055	7 229
<b>zusammen .....</b>	<b>an</b>	<b>173</b>	<b>287 527</b>	<b>55</b>	<b>92 725</b>	<b>151 334</b>	<b>147</b>	<b>243 767</b>	<b>50</b>	<b>83 992</b>	<b>130 942</b>
	<b>ab</b>	<b>75</b>	<b>122 826</b>	<b>147</b>	<b>248 158</b>	<b>61 060</b>	<b>68</b>	<b>109 309</b>	<b>123</b>	<b>207 530</b>	<b>57 871</b>
	<b>zus.</b>	<b>248</b>	<b>410 353</b>	<b>202</b>	<b>340 883</b>	<b>212 394</b>	<b>215</b>	<b>353 076</b>	<b>173</b>	<b>291 522</b>	<b>188 813</b>
<b>Bayern</b>											
<b>insgesamt .....</b>	<b>an</b>	<b>304</b>	<b>546 029</b>	<b>131</b>	<b>240 636</b>	<b>303 281</b>	<b>271</b>	<b>489 794</b>	<b>125</b>	<b>229 117</b>	<b>276 708</b>
	<b>ab</b>	<b>164</b>	<b>289 603</b>	<b>259</b>	<b>474 899</b>	<b>168 654</b>	<b>155</b>	<b>271 781</b>	<b>232</b>	<b>428 227</b>	<b>164 310</b>
	<b>zus.</b>	<b>468</b>	<b>835 632</b>	<b>390</b>	<b>715 535</b>	<b>471 935</b>	<b>426</b>	<b>761 575</b>	<b>357</b>	<b>657 344</b>	<b>441 018</b>
nachrichtlich: Main-Donau-Kanal	an	49	91 946	29	51 780	47 041	44	84 019	27	48 352	44 000
	ab	37	63 528	34	67 111	34 715	34	58 581	32	63 615	31 671
	zus.	86	155 474	63	118 891	81 756	78	142 600	59	111 967	75 671

<sup>1)</sup> Zwischen dem Meldehafen und dem letzten bzw. nächsten Hafen wurde keine Ladung transportiert.

**5. Gütereingang und Güterversand nach Verkehrsgebieten,  
ausgewählten Häfen und Güterabteilungen in Bayern  
im Januar 2013 (in Tonnen)**

Verkehrsgebiet — Hafen	E bzw. V	01 - 20 ins- gesamt	davon					
			01 Landwirt- schaftliche u. verwandte Erzeugnisse	02 Kohle, rohes Erdöl und Erdgas	03 Erze, Steine und Erden	04 Nahrungs- und Genuss- mittel	05 Textilien, Bekleidung, Leder und Lederwaren	06 Holzwaren, Papier, Pappe, Druckerzeug.
<b>Maingebiet</b>								
Nürnberg .....	E	24 446	-	-	2 627	2 866	-	-
	V	10 660	2 583	-	3 101	-	-	-
Bamberg .....	E	15 679	-	-	2 451	1 750	-	-
	V	13 585	11 457	-	-	-	-	-
Schweinfurt .....	E	19 196	1 200	3 180	-	-	-	-
	V	6 424	6 424	-	-	-	-	-
Würzburg .....	E	16 095	1 000	4 943	-	2 220	-	-
	V	4 463	4 463	-	-	-	-	-
Karlstadt .....	E	1 293	-	-	-	-	-	-
	V	18 130	-	-	-	-	-	-
Lengfurt .....	E	4 652	-	-	-	-	-	-
	V	35 493	-	-	-	-	-	-
Aschaffenburg .....	E	48 501	-	6 915	11 371	-	-	4 774
	V	5 941	-	-	-	-	-	-
übrige Häfen .....	E	22 085	-	-	1 862	-	-	-
	V	12 898	9 030	2 115	-	1 038	-	-
<b>zusammen .....</b>	<b>E</b>	<b>151 947</b>	<b>2 200</b>	<b>15 038</b>	<b>18 311</b>	<b>6 836</b>	-	<b>4 774</b>
	<b>V</b>	<b>107 594</b>	<b>33 957</b>	<b>2 115</b>	<b>3 101</b>	<b>1 038</b>	-	-
	<b>zus.</b>	<b>259 541</b>	<b>36 157</b>	<b>17 153</b>	<b>21 412</b>	<b>7 874</b>	-	<b>4 774</b>
<b>Donaugebiet</b>								
Kelheim .....	E	21 835	-	-	912	828	-	3 074
	V	3 392	2 851	-	529	-	-	-
Regensburg .....	E	65 224	5 479	-	290	17 606	-	-
	V	30 047	28 265	-	425	991	-	-
Straubing-Sand .....	E	29 031	17 686	-	2 866	-	-	-
	V	11 926	7 364	-	965	3 305	-	-
Deggendorf .....	E	25 535	1 128	-	-	-	-	975
	V	2 351	1 524	-	-	-	-	-
Passau .....	E	7 253	49	-	-	1 896	-	-
	V	4 071	3 892	-	-	-	-	-
übrige Häfen .....	E	2 456	1 456	-	-	1 000	-	-
	V	9 273	9 273	-	-	-	-	-
<b>zusammen .....</b>	<b>E</b>	<b>151 334</b>	<b>25 798</b>	-	<b>4 068</b>	<b>21 330</b>	-	<b>4 049</b>
	<b>V</b>	<b>61 060</b>	<b>53 169</b>	-	<b>1 919</b>	<b>4 296</b>	-	-
	<b>zus.</b>	<b>212 394</b>	<b>78 967</b>	-	<b>5 987</b>	<b>25 626</b>	-	<b>4 049</b>
<b>Bayern</b>								
<b>insgesamt .....</b>	<b>E</b>	<b>303 281</b>	<b>27 998</b>	<b>15 038</b>	<b>22 379</b>	<b>28 166</b>	-	<b>8 823</b>
	<b>V</b>	<b>168 654</b>	<b>87 126</b>	<b>2 115</b>	<b>5 020</b>	<b>5 334</b>	-	-
	<b>zus.</b>	<b>471 935</b>	<b>115 124</b>	<b>17 153</b>	<b>27 399</b>	<b>33 500</b>	-	<b>8 823</b>
nachrichtlich: Main-Donau-Kanal	E	47 041	1 456	-	6 940	5 616	-	-
	V	34 715	24 420	-	3 101	-	-	-
	zus.	81 756	25 876	-	10 041	5 616	-	-

Noch: **5. Gütereingang und Güterversand nach Verkehrsgebieten,  
ausgewählten Häfen und Güterabteilungen in Bayern  
im Januar 2013 (in Tonnen)**

Verkehrsgebiet — Hafen	E bzw. V	davon						
		07 Kokerei u. Mineralöl- erzeugnisse	08 Chemische Erzeugnisse	09 Sonstige Mineralerzeug- nisse (Glas, Zement etc.)	10 Metalle u. Metallerzeug- nisse	11 Maschinen und Ausrüst., Haushalts- geräte	12 Fahrzeuge	13 Möbel, Schmuck, Musikinstr., Sportgeräte
<b>Maingebiet</b>								
Nürnberg .....	E	2 535	12 923	-	3 495	-	-	-
	V	-	-	-	-	756	-	-
Bamberg .....	E	-	11 478	-	-	-	-	-
	V	-	-	-	-	-	-	-
Schweinfurt .....	E	12 814	2 002	-	-	-	-	-
	V	-	-	-	-	-	-	-
Würzburg .....	E	1 505	4 299	-	-	-	-	-
	V	-	-	-	-	-	-	-
Karlstadt .....	E	-	-	-	-	-	-	-
	V	-	-	18 130	-	-	-	-
Lengfurt .....	E	2 519	2 133	-	-	-	-	-
	V	-	-	35 493	-	-	-	-
Aschaffenburg .....	E	17 474	-	-	7 967	-	-	-
	V	-	-	-	-	-	-	-
übrige Häfen .....	E	5 751	9 824	2 050	2 598	-	-	-
	V	-	-	-	715	-	-	-
<b>zusammen .....</b>	<b>E</b>	<b>42 598</b>	<b>42 659</b>	<b>2 050</b>	<b>14 060</b>	-	-	-
	<b>V</b>	-	-	<b>53 623</b>	<b>715</b>	<b>756</b>	-	-
	<b>zus.</b>	<b>42 598</b>	<b>42 659</b>	<b>55 673</b>	<b>14 775</b>	<b>756</b>	-	-
<b>Donaugebiet</b>								
Kelheim .....	E	1 308	11 535	-	2 808	-	1 370	-
	V	-	-	-	-	-	12	-
Regensburg .....	E	19 749	3 759	-	12 014	-	-	-
	V	-	-	-	-	-	-	-
Straubing-Sand .....	E	-	8 479	-	-	-	-	-
	V	-	-	-	-	292	-	-
Deggendorf .....	E	7 532	3 970	-	11 930	-	-	-
	V	-	-	-	20	807	-	-
Passau .....	E	-	1 913	3 395	-	-	-	-
	V	-	-	-	-	-	-	-
übrige Häfen .....	E	-	-	-	-	-	-	-
	V	-	-	-	-	-	-	-
<b>zusammen .....</b>	<b>E</b>	<b>28 589</b>	<b>29 656</b>	<b>3 395</b>	<b>26 752</b>	-	<b>1 370</b>	-
	<b>V</b>	-	-	-	<b>20</b>	<b>1 099</b>	<b>12</b>	-
	<b>zus.</b>	<b>28 589</b>	<b>29 656</b>	<b>3 395</b>	<b>26 772</b>	<b>1 099</b>	<b>1 382</b>	-
<b>Bayern</b>								
<b>insgesamt .....</b>	<b>E</b>	<b>71 187</b>	<b>72 315</b>	<b>5 445</b>	<b>40 812</b>	-	<b>1 370</b>	-
	<b>V</b>	-	-	<b>53 623</b>	<b>735</b>	<b>1 855</b>	<b>12</b>	-
	<b>zus.</b>	<b>71 187</b>	<b>72 315</b>	<b>59 068</b>	<b>41 547</b>	<b>1 855</b>	<b>1 382</b>	-
nachrichtlich:								
Main-Donau-Kanal	E	2 535	24 401	-	6 093	-	-	-
	V	-	-	-	90	756	-	-
	zus.	2 535	24 401	-	6 183	756	-	-

Noch: **5. Gütereingang und Güterversand nach Verkehrsgebieten,  
ausgewählten Häfen und Güterabteilungen in Bayern  
im Januar 2013 (in Tonnen)**

Verkehrsgebiet — Hafen	E bzw. V	davon						
		14 Sekundär- rohstoffe, Abfälle	15 Post, Pakete	16 Geräte und Material für die Güterbef.	17 Umzugsgut u. sonst. nichtmarkt- b. Güter	18 Sammelgut	19 Nicht identif. Güter; unbekannt	20 Sonstige Güter a.n.g.
<b>Maingebiet</b>								
Nürnberg .....	E	-	-	-	-	-	-	-
	V	4 220	-	-	-	-	-	-
Bamberg .....	E	-	-	-	-	-	-	-
	V	2 128	-	-	-	-	-	-
Schweinfurt .....	E	-	-	-	-	-	-	-
	V	-	-	-	-	-	-	-
Würzburg .....	E	2 128	-	-	-	-	-	-
	V	-	-	-	-	-	-	-
Karlstadt .....	E	1 293	-	-	-	-	-	-
	V	-	-	-	-	-	-	-
Lengfurt .....	E	-	-	-	-	-	-	-
	V	-	-	-	-	-	-	-
Aschaffenburg .....	E	-	-	-	-	-	-	-
	V	5 941	-	-	-	-	-	-
übrige Häfen .....	E	-	-	-	-	-	-	-
	V	-	-	-	-	-	-	-
<b>zusammen .....</b>	<b>E</b>	<b>3 421</b>	-	-	-	-	-	-
	<b>V</b>	<b>12 289</b>	-	-	-	-	-	-
	<b>zus.</b>	<b>15 710</b>	-	-	-	-	-	-
<b>Donaugebiet</b>								
Kelheim .....	E	-	-	-	-	-	-	-
	V	-	-	-	-	-	-	-
Regensburg .....	E	5 761	-	566	-	-	-	-
	V	-	-	-	-	-	366	-
Straubing-Sand .....	E	-	-	-	-	-	-	-
	V	-	-	-	-	-	-	-
Deggendorf .....	E	-	-	-	-	-	-	-
	V	-	-	-	-	-	-	-
Passau .....	E	-	-	-	-	-	-	-
	V	-	-	-	-	-	179	-
übrige Häfen .....	E	-	-	-	-	-	-	-
	V	-	-	-	-	-	-	-
<b>zusammen .....</b>	<b>E</b>	<b>5 761</b>	-	<b>566</b>	-	-	-	-
	<b>V</b>	-	-	-	-	-	<b>545</b>	-
	<b>zus.</b>	<b>5 761</b>	-	<b>566</b>	-	-	<b>545</b>	-
<b>Bayern</b>								
<b>insgesamt .....</b>	<b>E</b>	<b>9 182</b>	-	<b>566</b>	-	-	-	-
	<b>V</b>	<b>12 289</b>	-	-	-	-	<b>545</b>	-
	<b>zus.</b>	<b>21 471</b>	-	<b>566</b>	-	-	<b>545</b>	-
nachrichtlich: Main-Donau-Kanal	E	-	-	-	-	-	-	-
	V	6 348	-	-	-	-	-	-
	zus.	6 348	-	-	-	-	-	-